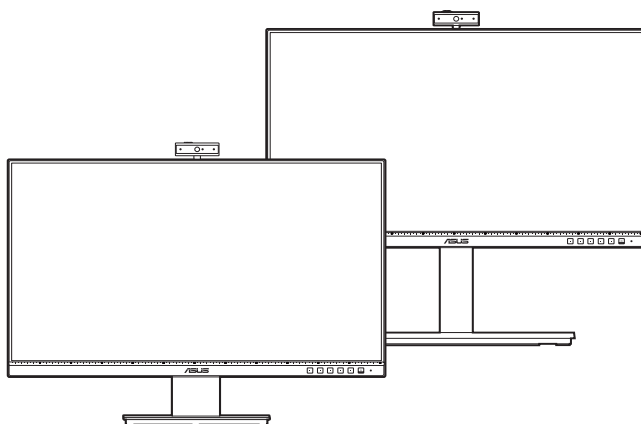


ASUS®

Monitor BE24E

Series LCD

Uporabniški priročnik



HDMI™
HIGH-DEFINITION MULTIMEDIA INTERFACE

Prva izdaja

Februar 2020

Copyright © 2020 ASUSTeK COMPUTER INC. Vse pravice pridržane.

Nobene dela tega priročnika, vključno z opisanimi izdelki in programsko opremo, ni dovoljeno kopirati, prenašati, prepisovati, shranjevati v sistem za pridobivanje ali prevajati v kateri koli jezik v kakršni koli obliki in s kakršnimi koli sredstvi, z izjemo dokumentacije, ki jo kupec hrani za namene varnostnega kopiranja, brez izrecnega pisnega dovoljenja družbe ASUSTeK COMPUTER INC. (»ASUS«).

Garancija ali storitev za izdelek se ne podaljšata v naslednjih primerih: (1) če izdelek popravite, prilagodite ali spremenite, razen če za takšno popravilo, prilagoditev ali spremembo pridobite pisno dovoljenje družbe ASUS; ali (2) če je serijska številka izdelka poškodovana ali manjka.

ASUS NUDI TA PRIROČNIK »TAKŠEN KOT JE« IN BREZ GARANCIJ KAKRŠNE KOLI VRSTE, PA NAJ BODO IZRECNE ALI IMPLICITNE, KAR VKLJUČUJE TUDI IMPLICITNE GARANCIJE ALI POGOJE TRŽNOSTI ALI PRIMERNOSTI ZA DOLOČEN NAMEN, VENDAR NI OMEJENO NANJE. V NOBENEM PRIMERU NE BODO DRUŽBA ASUS, NJENI DIREKTORJI, URADNIKI, ZAPOSLENI ALI POSREDNIKI ODGOVORNI ZA NOBENO POSREDNO, POSEBNO, NAKLJUČNO ALI POSLEDIČNO ŠKODO (VKLJUČNO S ŠKODO ZARADI IZGUBE DOBIČKOV, IZGUBE POSLOVANJA, IZGUBE UPORABE ALI PODATKOV, PREKINITVE POSLOVANJA IN PODOBNIH ZADEV), TUDI ČE JE BILA DRUŽBA ASUS OBVEŠČENA O MOŽNOSTI TAKŠNE ŠKODE, NASTALE ZARADI KAKRŠNE KOLI OKVARE ALI NAPAKE V TEM PRIROČNIKU ALI IZDELKU.

TEHNIČNI PODATKI IN INFORMACIJE V TEM PRIROČNIKU SO ZAGOTOVLJENI ZGOLJ V INFORMATIVNE NAMENE IN SE LAHKO OBČASNO IN BREZ VNPREDJŠNJEGA OBVESTILA SPREMENIJO TER ZA DRUŽBO ASUS NISO OBVEZUJOČI. DRUŽBA ASUS NE PREVZEMA NOBENE ODGOVORNOSTI ZA NOBENE NAPAKE ALI NEPRAVILNOSTI V TEM PRIROČNIKU, VKLJUČNO Z OPISANIMI IZDELKI IN PROGRAMSKO OPREMO.

Imena izdelkov in podjetij, navedena v tem priročniku, so lahko ali niso registrirane blagovne znamke ali avtorske pravice njihovih ustreznih podjetij. Uporabljajo se zgolj za identifikacijo ali razlago v korist imetnika in nimajo namena kršitve.

Kazalo

Kazalo	iii
Opombe	iv
Varnostne informacije	vii
Vzdrževanje in čiščenje	viii
Takeback Services	ix
Informacije o izdelku za energijsko nalepko EU	ix
1. poglavje: Predstavitev izdelka	
1.1 Dobrodošli!	1-1
1.2 Vsebina paketa	1-1
1.3 Predstavitev monitorja	1-2
1.3.1 Pogled od spredaj	1-2
1.3.2 Pogled od zadaj	1-4
2. poglavje: Namestitvev	
2.1 Pritrditev ročice/podstavka monitorja	2-1
2.2 Odstranjevanje ročice/podstavka (za stensko montažo VESA)	2-2
2.3 Pritrjevanje/snemanje kompleta MiniPC (BE24EQSK)	2-3
2.4 Prilagajanje monitorja	2-4
2.5 Nastavljanje spletne kamere	2-5
2.6 Priključitev kablov	2-6
2.7 Vklop monitorja	2-7
2.8 Nastavitev spletne kamere monitorja kot privzete nastavitve	2-7
2.9 Nastavitev zvočnika monitorja kot privzete nastavitve	2-10
3. poglavje: Splošna navodila	
3.1 Zaslonski meni OSD	3-1
3.1.1 Način konfiguriranja	3-1
3.1.2 Predstavitev funkcije OSD	3-2
3.2 Povzetek tehničnih podatkov	3-9
3.3 Zunanje mere	3-12
3.4 Odpravljanje težav (Pogosta vprašanja)	3-14
3.5 Podprti operacijski načini	3-15

Opombe

Izjava zvezne komisije za telekomunikacije FCC (Federal Communications Commission)

Ta naprava je v skladu s 15. delom pravil FCC. Pri delovanju morata biti upoštevana naslednja pogoja:

- ta naprava ne sme povzročati škodljivih motenj; in
- ta naprava mora sprejemati katere koli prejete motnje, vključno z motnjami, ki lahko povzročajo neželeno delovanje.

Ta oprema je preizkušena in v skladu s 15. delom pravil FCC ustreza omejitvam za digitalne naprave razreda B. Te omejitve služijo kot zadovoljiva zaščita pred škodljivimi motnjami v stanovanjskih namestitvah. Ta oprema ustvarja, uporablja in lahko oddaja radijsko frekvenčno energijo. Če ni nameščena in uporabljena v skladu z navodili, lahko povzroča škodljive motnje v radijskih komunikacijah. Vendar pa ni mogoče dati nobenega zagotovila, da pri določeni namestitvi ne bo prišlo do motenj. Če ta oprema povzroča škodljive motnje radijskega ali televizijskega sprejema, kar lahko določite tako, da opremo izklopite in nato vklopite, uporabniku svetujemo, da poskusi odpraviti motnjo z enim ali več spodnjih ukrepov:

- preusmeritev ali premestitev sprejemne antene;
- povečanje razdalje med opremo in sprejemnikom;
- priključitev opreme v vtičnico v vezju, ki ni v vezju, v katerega je priključen sprejemnik.
- stik s prodajalcem ali izkušenim radijskim/televizijskim tehnikom za pomoč.



Za zagotovitev skladnosti s pravili komisije FCC morate za povezavo monitorja in grafične kartice uporabiti zaščitene kable. Spremembe ali prilagoditve te enote, ki jih izrecno ne dovoli stran, odgovorna za skladnost, lahko razveljavijo uporabnikovo pooblastilo za uporabo opreme.

Izdelek, skladen s standardom ENERGY STAR



ENERGY STAR je skupni program Agencije za varstvo okolja ZDA in ministrstva ZDA za energijo, ki nam vsem pomaga prihraniti denar in zaščititi okolje z energijsko učinkovitimi proizvodi in praksami.

Vsi izdelki ASUS z logotipom ENERGY STAR so skladni s standardom ENERGY STAR, funkcija upravljanja energije pa je privzeto omogočena. Monitor in računalnik samodejno preklopi v način spanja po 10 in 30 minutah uporabnikove neaktivnosti. Računalnik zbudite tako, da kliknete z miško ali pritisnete kateri koli gumb na tipkovnici. Za podrobne informacije o upravljanju energije in njegovi koristi za okolje obiščite spletno mesto <http://www.energystar.gov/powermanagement>. Poleg tega obiščite tudi spletno mesto <http://www.energystar.gov> za podrobne informacije o skupnem programu ENERGY STAR.



OPOMBA: Programa Energy Star ne podpirata operacijska sistema FreeDOS in Linux.

Izjava kanadskega oddelka za komunikacije

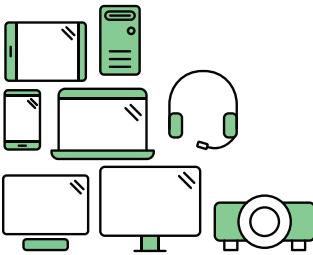
Ta digitalna naprava ne presega omejitev razreda B za oddajanje radijskega hrupa iz digitalne naprave, določenih v uredbah za radijske motnje kanadskega oddelka za komunikacije.

Ta digitalna naprava razreda B je v skladu s kanadskim standardom ICES-003.

This Class B digital apparatus meets all requirements of the Canadian Interference - Causing Equipment Regulations.

Cet appareil numérique de la classe B respecte toutes les exigences du Règlement sur le matériel brouiller du Canada.





Say hello to a more sustainable product

IT products are associated with a wide range of sustainability risks throughout their life cycle. Human rights violations are common in the factories. Harmful substances are used both in products and their manufacture. Products can often have a short lifespan because of poor ergonomics, low quality and when they are not able to be repaired or upgraded.

This product is a better choice. It meets all the criteria in TCO Certified, the world's most comprehensive sustainability certification for IT products. Thank you for making a responsible product choice, that help drive progress towards a more sustainable future!

Criteria in TCO Certified have a life-cycle perspective and balance environmental and social responsibility. Conformity is verified by independent and approved verifiers that specialize in IT products, social responsibility or other sustainability issues. Verification is done both before and after the certificate is issued, covering the entire validity period. The process also includes ensuring that corrective actions are implemented in all cases of factory non-conformities. And last but not least, to make sure that the certification and independent verification is accurate, both TCO Certified and the verifiers are reviewed regularly.

Want to know more?

Read information about TCO Certified, full criteria documents, news and updates at [tcocertified.com](https://www.tcocertified.com). On the website you'll also find our Product Finder, which presents a complete, searchable listing of certified products.

Varnostne informacije

- Preden namestite monitor, natančno preberite vso dokumentacijo, priloženo v škatli.
- Da preprečite nevarnost požara ali električnega udara, monitorja nikoli ne izpostavljajte dežju ali vlagi.
- Nikoli ne poskušajte odpreti ohišja monitorja. Nevarne visoke napetosti v monitorju lahko povzročijo resne fizične poškodbe.
- Če pride do okvare napajanja, je ne poskušajte odpraviti sami. Obrnite se na kvalificiranega servisnega tehnika ali svojega prodajalca.
- Preden uporabite izdelek, se prepričajte, da so vsi kabli pravilno priključeno in da napajalni kabli niso poškodovani. Če odkrijete poškodbe, se nemudoma obrnite na svojega prodajalca.
- Reže in odprtine na zadnji ali zgornji strani ohišja so namenjene prezračevanju. Teh rež ne smete blokirati. Tega izdelka nikoli ne postavljajte zraven radiatorja ali vira toplote ali nad njega, razen če zagotovite ustrezno prezračevanje.
- Monitor lahko deluje samo z virom napajanja, ki je naveden na nalepki. Če niste prepričani, kakšen vir napajanja imate, se obrnite na prodajalca ali lokalno podjetje za dobavo električne energije.
- Uporabite ustrezen napajalni vtič, ki ustreza lokalnemu standardu za napajanje.
- Pazite, da ne preobremenite razdelilnikov in podaljškov. Preobremenitev lahko povzroči požar ali električni udar.
- Izogibajte se ekstremnemu prahu, vlagi in temperaturi. Monitorja ne postavljajte na nobeno mesto, kjer se lahko zmoči. Monitor postavite na stabilno površino.
- Enoto odklopite med nevihto ali če je dlje časa ne boste uporabljali. S tem jo zaščitite pred poškodbami zaradi napetostnega nihanja.
- V reže na ohišju monitorja nikoli ne vstavljajte predmetov ali polivajte tekočin.
- Za zagotovitev zadovoljivega delovanja uporabljajte monitor samo z računalniki z oznako UL, ki imajo ustrezno konfigurirane vtičnice z oznako med 100 in 240 V izmeničnega toka.
- Če pride na monitorju do tehničnih težav, se obrnite na kvalificiranega servisnega tehnika ali svojega prodajalca.
- Če prilagodite kontrolnik za glasnost in izenačevalnik na nastavitve, ki niso na sredini, lahko povečate izhodno napetost ušesnih/naglavnih slušalk, s tem pa tudi raven zvočnega pritiska.



Ta simbol prekrizanega smetnjaka s kolesi pomeni, da izdelek (električne in elektronske opreme ter celične baterije v obliki kovanca, ki vsebuje živo srebro) ne smete odložiti med običajne odpadke. Za odstranjevanje elektronskih izdelkov glejte lokalne uredbe.

Vzdrževanje in čiščenje

- Preden dvignete ali premaknete monitor, priporočamo, da odklopite kable in napajalni kabel. Pri postavitvi monitorja upoštevajte načine pravilnega dviga. Ko monitor dvignete ali nosite, ga primite za robove. Zaslona ne dvigajte tako, da ga primete za stojalo ali kabel.
- Čiščenje. Izklopite monitor in odklopite napajalni kabel. Površino monitorja očistite z neabrazivno krpo brez vlaken. Trdovratne madeže lahko odstranite s krpo, ki jo navlažite z nežnim čistilom.
- Izogibajte se uporabi čistil, ki vsebujejo alkohol ali aceton. Uporabite čistilo, ki je namenjeno za uporabo z monitorjem. Čistila nikoli ne pršite neposredno po zaslonu, saj lahko prodre v monitor in povzroči električni udar.

Naslednji simptomi na monitorju so normalni:

- Zaradi vzorca namizja lahko na zaslonu opazite nekoliko neenakomerno osvetljenost.
- Če je ista slika prikazana več ur, lahko po preklopu slike ostane odtis prejšnjega zaslona. Zaslon se bo počasi obnovil, lahko pa tudi za nekaj ur izklopite stikalo za vklop/izklop.
- Če zaslon potemni, utripa ali ne deluje več, se za popravilo obrnite na svojega prodajalca ali servisni center. Zaslona ne popravljajte sami.

Dogovori, uporabljeni v tem vodniku



OPOZORILO: informacije, ki preprečujejo vaše poškodbe pri poskusu dokončanja naloge.



POZOR: informacije, ki preprečujejo poškodbe komponent pri poskusu dokončanja naloge.



POMEMBNO: informacije, ki jih MORATE upoštevati za dokončanje naloge.



OPOMBA: namigi in dodatne informacije, ki vam bodo v pomoč pri dokončanju naloge.

Kje so na voljo dodatne informacije

Za dodatne informacije in posodobitve izdelka ter programske opreme glejte naslednje vire.

1. Spletna mesta ASUS

Spletna mesta ASUS po vsem svetu zagotavljajo posodobljene informacije o izdelkih strojne in programske opreme ASUS. Pojdite na spletno mesto <http://www.asus.com>

2. Dodatna dokumentacija

V škatli z izdelkom je lahko priložena dodatna dokumentacija, ki jo lahko doda prodajalec. Ti dokumenti niso del standardnega paketa.

Takeback Services

ASUS recycling and takeback programs come from our commitment to the highest standards for protecting our environment. We believe in providing solutions for our customers to be able to responsibly recycle our products, batteries and other components as well as the packaging materials.

Please go to <http://csr.asus.com/english/Takeback.htm> for detail recycling information in different region.

Informacije o izdelku za energijsko nalepko EU



BE24EQK



BE24EQSK

1.1 Dobrodošli!

Hvala, ker ste kupili monitor LCD ASUS®.

Najnovejši širokozaslonski monitor LCD ASUS zagotavlja širši, svetlejši in kristalno čist zaslon, poleg tega pa še veliko funkcij, ki izboljšujejo izkušnjo gledanja.

S temi funkcijami boste uživali, ker zagotavljajo priročnost in čudovito vizualno izkušnjo monitorja.

1.2 Vsebina paketa

Preverite, ali so v škatli spodaj navedeni elementi:

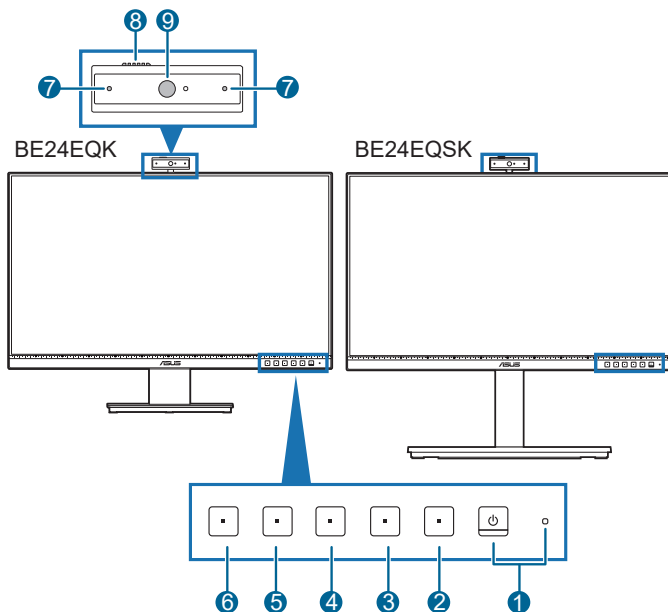
- ✓ Monitor LCD
- ✓ Podstavek monitorja
- ✓ Vodnik za hitri začetek
- ✓ Garancijska kartica
- ✓ Napajalni kabel
- ✓ Kabel HDMI (dodaten)
- ✓ Kabel DisplayPort (dodaten)
- ✓ Kabel VGA (dodaten)
- ✓ Kabel iz USB B v A (dodaten)
- ✓ Kabel za zvok (dodaten)
- ✓ Komplet MiniPC (dodaten)
- ✓ Izvijač v obliki črke L (dodaten)
- ✓ 4 vijaki (dodaten)




Če je kateri od zgoraj navedenih elementov poškodovan ali manjka, se nemudoma obrnite na svojega prodajalca.



1.3 Predstavitev monitorja




1.3.1 Pogled od spredaj



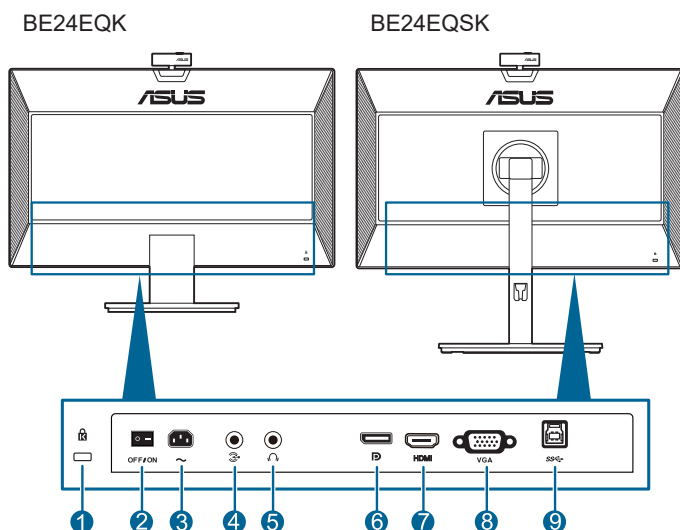
1.  Gumb/indikator za vklop/izklop
 - Vklopi/izklopi monitor.
 - Definicije barv indikatorja vklopa/izklopa so navedene v spodnji tabeli.

Stanje	Opis
Belo	Vklapljeno
Sveti oranžno	Način pripravljenosti
Izklopljeno	Izklopljeno

2.  Gumb menija:
 - Ta gumb pritisnite, da prikažete meni OSD, ko je ta izklopljen.
 - Odpre meni OSD.
 - Ob dolgem, petsekundnem pritisku vklopi in izklopi funkcijo Key Lock (Zaklepanje tipk).
3.  Gumb Izhod:
 - Ta gumb pritisnite, da prikažete meni OSD, ko je ta izklopljen.
 - Zapre meni OSD.

4.  Gumb za izklop zvoka mikrofona:
 - za vklop/izklop zvoka mikrofona.
5.  Bližnjica **1**
 - Ta gumb pritisnite, da prikažete meni OSD, ko je ta izklopljen.
 - Privzeto: bližnjična tipka Brightness (Svetlost)
 - Če želite spremeniti funkcijo bližnjične tipke, izberite meni Shortcut (Bližnjica) > Shortcut 1 (Bližnjica 1).
6.  Bližnjica **2**
 - Ta gumb pritisnite, da prikažete meni OSD, ko je ta izklopljen.
 - Privzeto: bližnjična tipka Blue light filter (Filter modre svetlobe)
 - Če želite spremeniti funkcijo bližnjične tipke, izberite meni Shortcut (Bližnjica) > Shortcut 2 (Bližnjica 2).
7. Mikrofon
8. Zaklop pokrova spletne kamere
9. Spletna kamera

1.3.2 Pogled od zadaj



1. **Reža za ključavnico Kensington.**
2. **Stikalo za vklop/izklop.** Pritisnite stikalo, da vklopite/izklopite napajanje.
3. **Vrata AC-IN.** V ta vrata lahko priključite napajalni kabel.
4. **Vrata za vhod zvoka.** V ta vrata lahko s kablom za zvok priključite vir zvoka računalnika.
5. **Priključek za slušalke.** Ta vrata so na voljo samo, če je priključen kabel HDMI/DisplayPort.
6. **Vrata DisplayPort.** Ta vrata omogočajo povezavo z napravo, združljivo s standardom DisplayPort.
7. **Vrata HDMI.** V ta vrata lahko priključite napravo, združljivo s standardom HDMI.
8. **Vrata VGA.** Ta 15-nožična vrata so namenjena za povezavo računalnika VGA.
9. **Priključek USB za povratni tok.** Na ta priključek priključite kabel USB za povratni tok. Priključek omogoči vgrajeno spletno kamero na monitorju.

2.1 Pritrditev ročice/podstavka monitorja

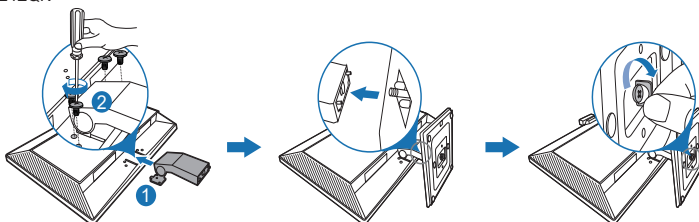
Podstavek monitorja pritrдите tako:

1. Monitor položite na mizo s sprednjo stranjo obrnjeno navzdol.
2. Tečaj roke s sklopa stojala vstavite v predel na hrbtni strani monitorja (samo izbrani modeli).
3. Podstavek pritrдите na ročico, pri tem pa pazite, da se jeziček na ročici prilega v utor na podstavku.
4. Podstavek še dodatno pritrдите na ročico tako, da privijete vijak iz kompleta.



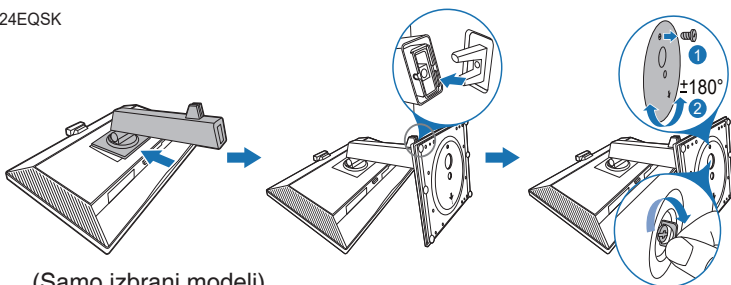
Priporočamo, da na mizo razprostrete mehko krpo, da preprečite poškodbo monitorja.

BE24EQK



(Samo izbrani modeli)

BE24EQSK



(Samo izbrani modeli)



Za BE24EQK: Velikost vijaka tečaja: M4 x 8 mm.

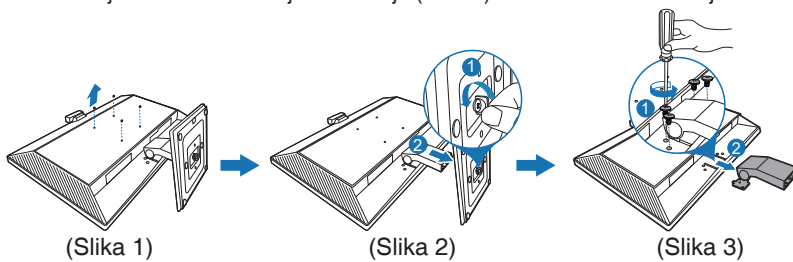
2.2 Odstranjevanje ročice/podstavka (za stensko montažo VESA)

Snemljiva ročica/podstavek tega monitorja je posebej oblikovan za stensko montažo VESA.

Postopek snemanja ročice/podstavka:

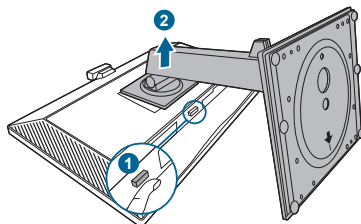
BE24EQK

1. Sprednjo stran monitorja položite na mizo.
2. Odstranite gumijaste čepe s štirih lukenj za vijake. (slika 1)
3. Odstranite podnožje (slika 2).
4. Z izvijačem odstranite vijak na tečaju (slika 3) in nato odstranite tečaj.



BE24EQSK

1. Monitor položite na mizo s sprednjo stranjo obrnjeno navzdol.
2. Pritisnite gumb za sprostitve in snemite ročico/podstavek z monitorja.



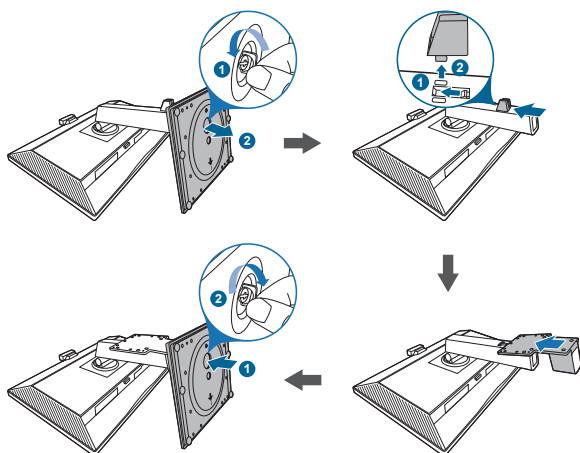
Priporočamo, da na mizo razprostrete mehko krpo, da preprečite poškodbo monitorja.



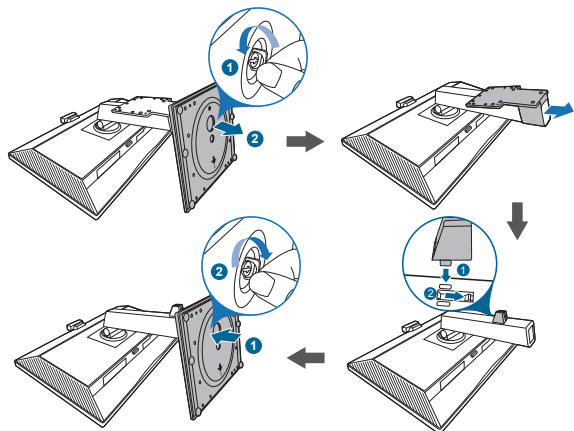
- Komplet za stensko montažo VESA (100 x 100 mm) je napredaj ločeno.
- Uporabite lahko samo nosilce za stensko montažo z oznako UL z minimalno težo/obremenitvijo 22,7 kg (velikost vijaka: M4 x 10 mm).

2.3 Pritrjevanje/snemanje kompleta MiniPC (BE24EQSK)

Pritrjevanje kompleta MiniPC



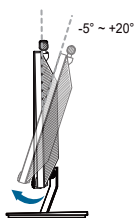
Snemanje kompleta MiniPC



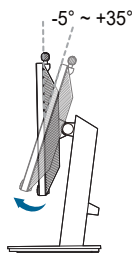
2.4 Prilagajanje monitorja

- Za optimalen način gledanja priporočamo, da najprej pogledate v monitor z obrazom, obrnjenim naravnost, nato pa prilagodite monitor do kota, ki vam je najudobnejši.
- Pri spreminjanju kota držite stojalo, da preprečite, da bi monitor padel.
- BE24EQK: Priporočeni kot nastavitve je od $+20^\circ$ do -5°
- BE24EQSK: kot monitorja lahko prilagodite od $+35^\circ$ do -5° , omogoča pa tudi sukanje za 180° (če odstranite zaustavitveni vijak) od leve ali desne strani. Prilagodite lahko tudi višino monitorja v obsegu znotraj ± 130 mm.

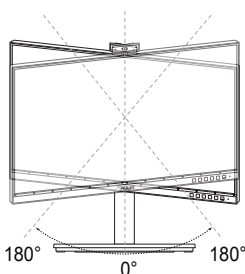
BE24EQK



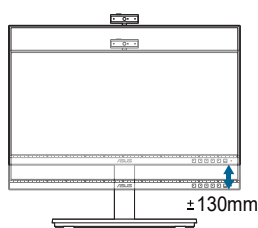
BE24EQSK



(Nagib)



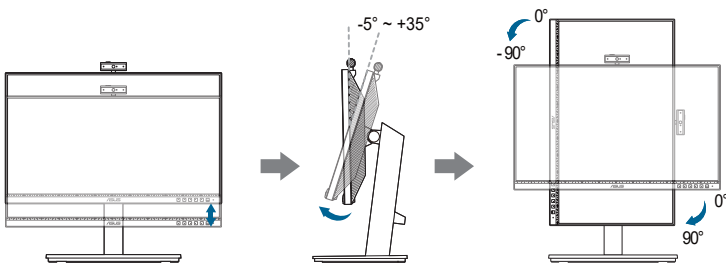
(Vrtenje)



(Prilagoditev višine)

Sukanje monitorja (BE24EQSK)

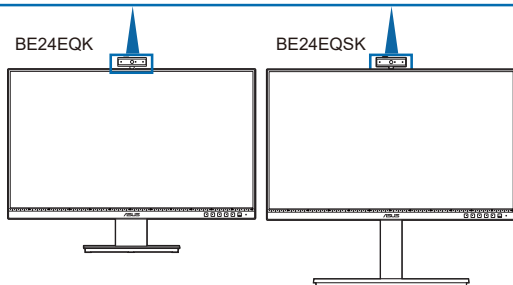
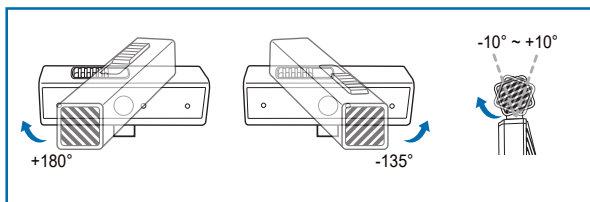
1. Monitor dvignite do najvišjega položaja.
2. Monitor nagnite do največjega možnega kota.
3. Monitor zasukajte v smeri urnega kazalca/v obratni smeri urnega kazalca do želenega kota.



Povsem normalno je, da se monitor med prilagajanjem kota gledanja rahlo tresne.

2.5 Nastavljanje spletne kamere

- Zorni kot spletne kamere lahko nastavite od $+10^\circ$ do -10° .
- Spletno kamero lahko zavrtite za 180° v smeri urinega kazalca in za 135° v nasprotni smeri urinega kazalca.



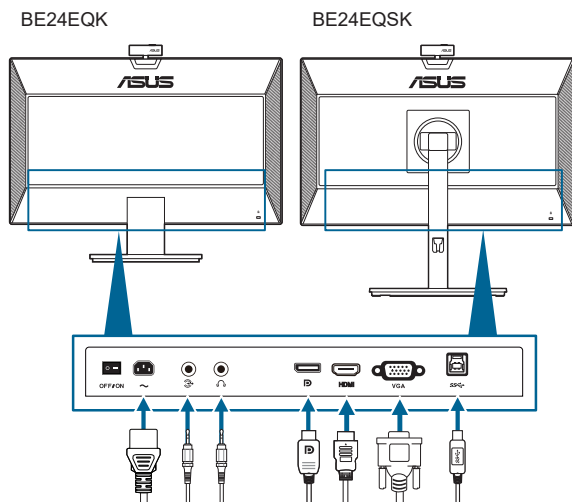
- Potisnite zaklop pokrova spletne kamere na vrhu, da odprete ali zaprete objektiv.



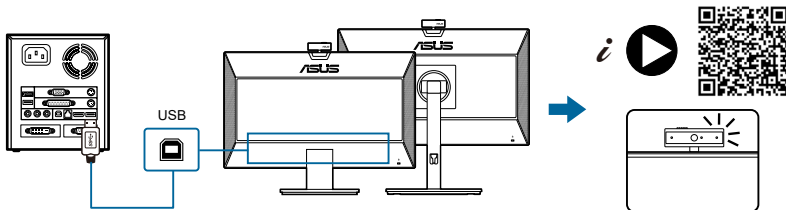
Pred uporabo spletne kamere odstranite zaščitno folijo s sprednjega dela spletne kamere.

2.6 Priključitev kablov

Kable priključite z upoštevanjem spodnjih navodil:



- **Priključitev napajalnega kabla:** En konec napajalnega kabla priključite v vhodna vrata za izmenični tok na monitorju, drugi konec pa v električno vtičnico.
- **Priključitev kabla VGA/DisplayPort/HDMI:**
 - a. En konec kabla VGA/DisplayPort/HDMI/ priključite v priključek VGA/DisplayPort/HDMI na monitorju.
 - b. Drugi konec kabla VGA/DisplayPort/HDMI priključite v priključek VGA/DisplayPort/HDMI na računalniku.
 - c. Privijte vijaka, da pritrdite priključek VGA.
- **Postopek priključitve kabla za zvok:** en konec kabla za zvok priključite v vrata za vhod zvoka na monitorju, drugi konec pa v vrata za izhod zvoka na računalniku.
- **Uporaba slušalk:** Ko je omogočen signal HDMI/DisplayPort, priključite konec z vtičem v priključek za slušalke na monitorju.
- **Uporaba priključka USB 2.0:** Vzemite priloženi kabel USB 2.0 in priključite manjši del (Type B) kabla USB za povratni tok, na priključek USB za povratni tok na monitorju, večji del (Type A) pa na priključek USB 2.0 na računalniku. Preverite, ali je v računalniku nameščena najnovejša različica operacijskega sistema Windows 7/Windows 8.1/Windows 10. S tem omogočite delovanje vgrajene spletne kamere na monitorju.



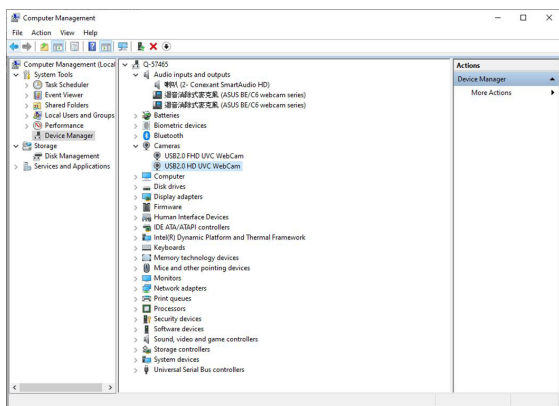
Ko so kabli priključeni, lahko na meniju OSD pod možnostjo »Input Select« (Izbira vhoda) izberete želeni signal.

2.7 Vklop monitorja

Pritisnite gumb za vklop/izklop . Mesto gumba za vklop/izklop si lahko ogledate na straneh od 1 do 2. Indikator vklopa/izklopa začne svetiti belo in kaže, da je monitor VKLOPLJEN.

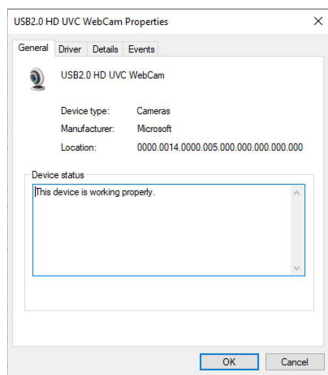
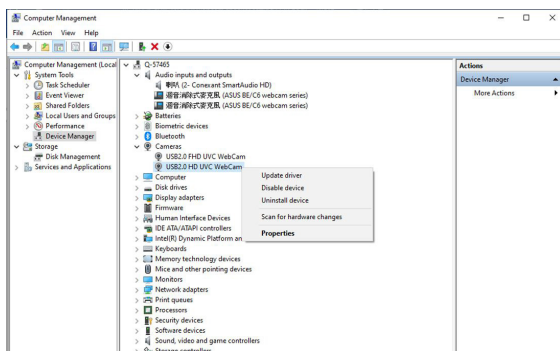
2.8 Nastavitev spletne kamere monitorja kot privzete nastavitve

Če uporabljate prenosnik z vgrajeno spletno kamero in ga priključite na ta monitor, je v vmesniku upravitelja naprav na voljo vgrajena spletna kamera prenosnika in spletna kamera prenosnika. Običajno sta omogočeni, za uporabo pa je privzeto nastavljena vgrajena spletna kamera prenosnika.

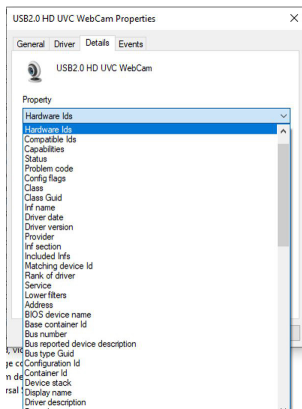


Če želite za privzeto nastavitve izbrati spletno kamero monitorja, morate onemogočiti vgrajeno spletno kamero prenosnika. Upoštevajte spodnja navodila, da prepoznate vgrajeno spletno kamero prenosnika in jo onemogočite:

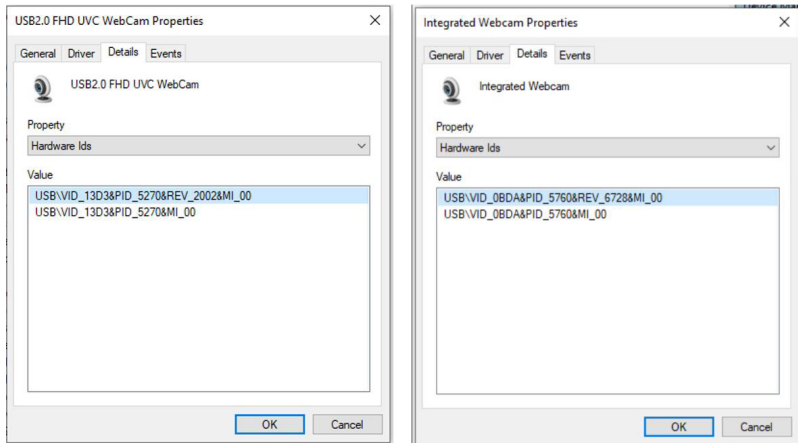
Z desno tipko miške kliknite **USB2.0 HD UVC WebCam** in nato kliknite **Lastnosti**, da odprete pogovorno okno **USB2.0 HD UVC WebCam**.



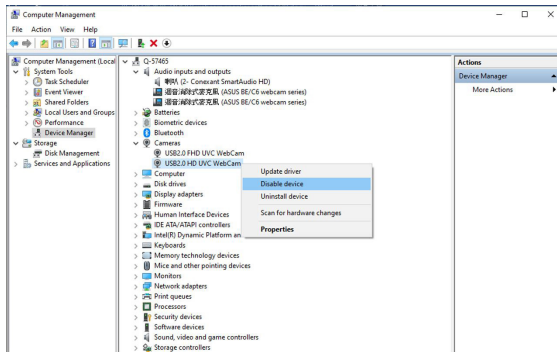
Kliknite **Podrobnosti** > **Lastnost** in izberite **ID-ji strojne opreme**.



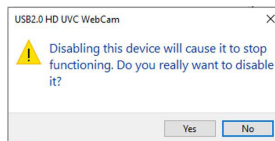
Za **serijo spletnih kamer BE/C6** so ID-ji strojne opreme spletne kamere monitorja navedeni spodaj:



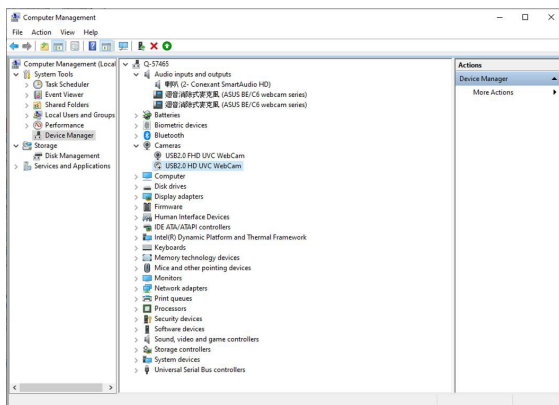
Z desno tipko miške kliknite **Spletna kamera prenosnika**, ki ima drugačne ID-je strojne kot spletna kamera monitorja serije **BE/C6**, in nato kliknite **Onemogoči**.



Prikaže se to sporočilo:



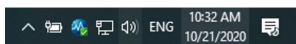
Kliknite **Da**. Spletna kamera prenosnika je zdaj onemogočena, spletna kamera monitorja pa bo uporabljena kot privzeta nastavitve. Znova zaženite prenosnik.



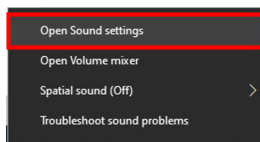
2.9 Nastavitev zvočnika monitorja kot privzete nastavitve

Če je na računalnik priključenih več zvočnikov in želite nastaviti zvočnik monitorja kot privzeto nastavitvev, upoštevajte spodnja navodila:

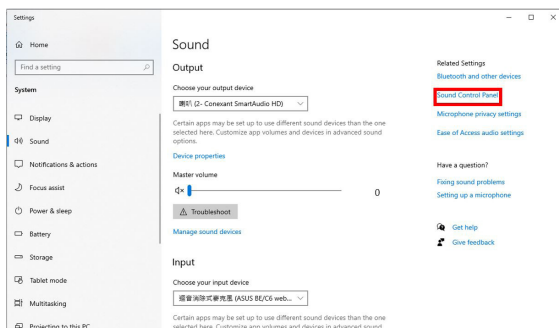
Z desno tipko miške kliknite **Glasnost** v območju z obvestili opravilne vrstice sistema Windows.



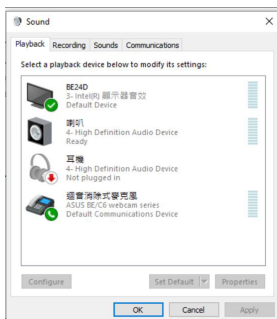
Kliknite **Odpri nastavitve zvoka**, da odprete vmesnik za nastavitvev možnost **Zvok**.



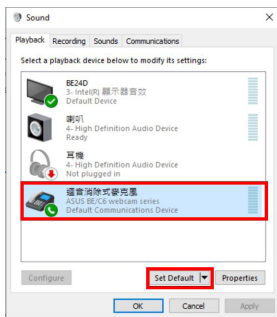
Odprite vmesnik za nastavitvev možnosti **Zvok** in izberite **Nadzorna plošča za zvok**.



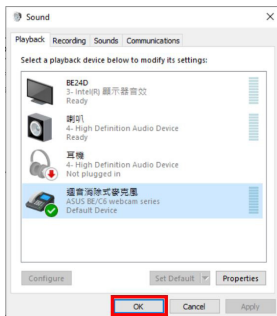
Če sta na monitor in računalnik priključena kabla USB in kabel HDMI ali DP:



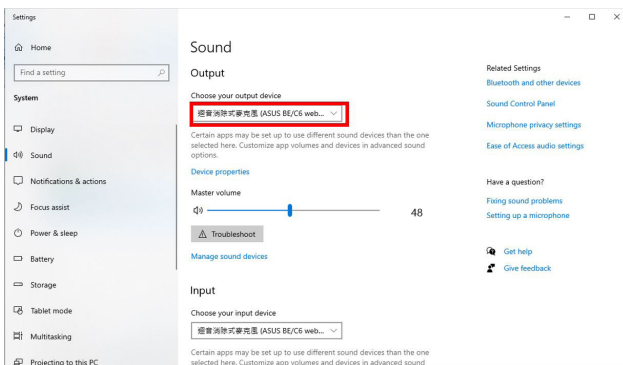
Kliknite **Spletna kamera serije ASUS BE/C6 – nastavi privzeto**, da nastavite zvočnik monitorja kot privzeto nastavitvev.



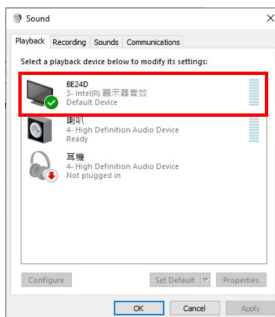
Kliknite **V rеду**, da zaprete nastavitvev **Zvok**.



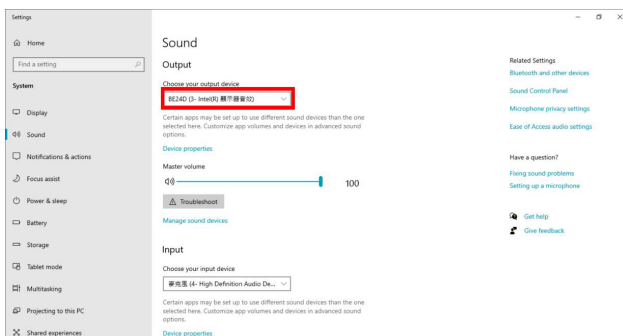
Za nastavitvev **Zvok** je **spletna kamera serije BE/C6** nastavljena kot privzeta nastavitvev.



Če je na monitor in računalnik priključen samo kabel HDMI ali DP, potrdite polje **Spletna kamera serije ASUS BE/C6 – nastavi privzeto**, da uporabite zvočnik monitorja kot privzeto nastavitvev.

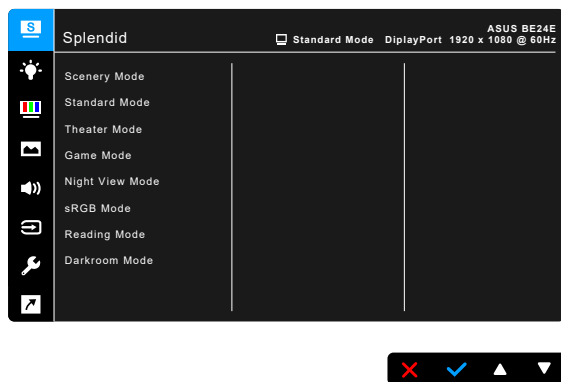











Za nastavitvev **Zvok je ASUS BE/C6** nastavljena kot privzeta nastavitvev.



3.1 Zaslonski meni OSD

3.1.1 Način konfiguriranja

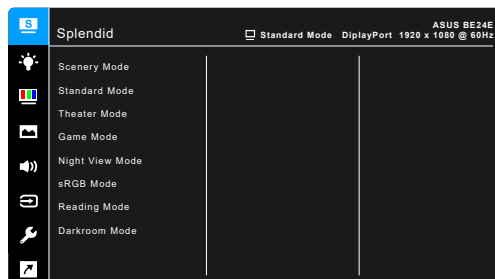


1. Za prikaz menija OSD pritisnite kateri koli gumb (razen gumba za vklop/izklop).
2. Za aktiviranje menija OSD pritisnite gumb za meni .
3. Za pomikanje med funkcijami pritisnite gumbe, prikazane na zaslonu. Označite želeno funkcijo in pritisnite , da jo aktivirate. Če ima izbrana funkcija podmeni, za pomikanje med funkcijami podmenija pritisnite  in znova . Označite želeno funkcijo podmenija in pritisnite , da jo aktivirate.
4. Če želite spremeniti nastavitve izbrane funkcije, pritisnite  in .
5. Če želite zapreti in shraniti meni OSD, večkrat pritisnite  ali , da meni OSD izgine. Za prilagoditev drugih funkcij ponovite korake od 1 do 4.

3.1.2 Predstavitev funkcije OSD

1. Splendid

Ta funkcija vsebuje 7 do 8 podfunkcij, ki jih lahko izberete po svoji želji. Vsak način ima izbiro Ponastavi, ki omogoča ohranitev nastavitve ali vrnitev v prednastavljeni način.



- **Scenery Mode (Način pokrajine):** najboljša izbira za pokrajinsko fotografijo z video izboljšavo SplendidPlus.
- **Standard Mode (Standardni način):** najboljša izbira za urejanje dokumentov z video izboljšavo SplendidPlus.



Način Standardno izpolnjuje zahteve Energy Star®.

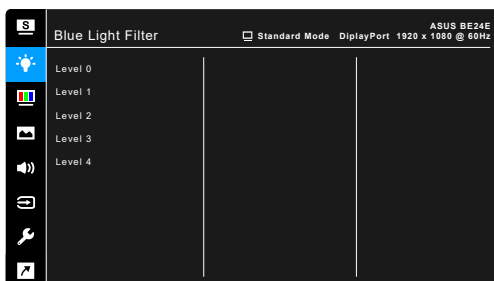
- **Theater Mode (Način kinematografa):** najboljša izbira za gledanje filmov z video izboljšavo SplendidPlus.
- **Game Mode (Način igre):** najboljša izbira za igranje iger z video izboljšavo SplendidPlus.
- **Night View Mode (Način nočnega pogleda):** najboljša izbira za igre ali filme s temnimi prizori z video izboljšavo SplendidPlus.
- **sRGB Mode (Način sRGB):** najboljša izbira za gledanje fotografij in grafik na računalniku.
- **Reading Mode (Način branja):** najboljša izbira za branje knjig.
- **Darkroom Mode (Način temne sobe):** najboljša izbira za okolje s šibko osvetlitvijo.



- V načinu Standardni način uporabnik ne more konfigurirati naslednjih funkcij: Saturation (Nasičenost), Skin Tone (Odtенок kože), Sharpness (Ostrina), ASCR.
- V načinu dirkanja sRGB uporabnik ne more konfigurirati naslednjih funkcij: Brightness (Svetlost), Contrast (Kontrast), Saturation (Nasičenost), Color Temp. (Barvna temperatura), Skin Tone (Odtенок kože), Sharpness (Ostrina), ASCR.
- V načinu Način branja uporabnik ne more konfigurirati naslednjih funkcij: Contrast (Kontrast), Saturation (Nasičenost), Color Temp. (Barvna temperatura), Skin Tone (Odtенок kože), ASCR.

2. Blue Light Filter (Filter modre svetlobe)

S to funkcijo lahko prilagodite raven filtra za modro svetlobo.



- **Level 0 (Raven 0):** ni spremembe.
- **Level 1~4 (Raven od 1 do 4):** višja kot je raven, manj modre svetlobe je razpršene. Ko je aktivna funkcija Blue Light Filter (Filter modre svetlobe), se privzete nastavitve za Standard Mode (Standardni način) samodejno uvozijo. Funkcijo Brightness (Svetlost) od ravni 1 do 3 lahko konfigurira uporabnik. Raven 4 je optimizirana nastavev. Skladna je s potrdilom za nizko vrednost modre svetlobe TUV. Uporabnik ne more konfigurirati funkcije Brightness (Svetlost).



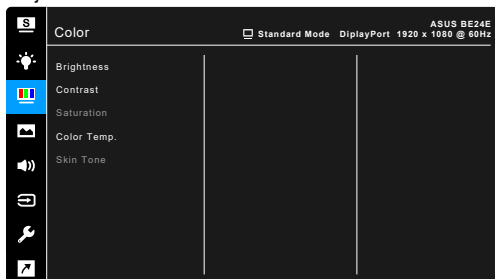
Za zmanjšanje obremenitve oči preberite spodnje nasvete:

- Če ste za zaslonom več ur, morate delo za nekaj časa prekiniti. Priporočamo, da si po eni uri neprekinjenega dela z računalnikom vzamete kratek odmor (vsaj pet minut). Več kratkih in pogostih odmorov je učinkovitejših od enega daljšega.
- Za zmanjšanje obremenitve oči in občutka suhosti morate občasno odpočiti oči, in sicer tako, da usmerite pogled na oddaljene predmete.
- Vaje za oči lahko pomagajo zmanjšati obremenitev oči. Te vaje pogosto ponavljajte. Če v očeh še vedno čutite obremenitev, se obrnite na zdravnika. Vaje za oči: (1) Ponavljanje gledanja gor in dol (2) Počasno vrtenje oči (3) Premikanje oči diagonalno.

- Visoke ravni modre svetlobe lahko povzročijo obremenitev oči in starostno degeneracijo rumene pege. Filter za modro svetlobo lahko zmanjša škodljivo modro svetlobo za 70 % (največ), da se prepreči sindrom računalniškega vida.

3. Color (Barva)

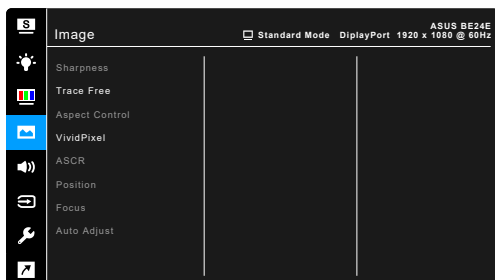
Na tem meniju nastavite želeno barvno nastavitvev.



- **Brightness (Svetlost):** obseg prilagoditve je od 0 do 100.
- **Contrast (Kontrast):** obseg prilagoditve je od 0 do 100.
- **Saturation (Nasičenost):** obseg prilagoditve je od 0 do 100.
- **Color Temp. (Barvna temperatura):** vsebuje štiri načine, ki vključujejo Cool (Hladno), Normal (Običajno), Warm (Toplo) in User Mode (Uporabniški način).
- **Skin Tone (Odtенок kože):** vsebuje tri barvne načine, ki vključujejo Reddish (Rdečkasto), Natural (Naravno) in Yellowish (Rumenkasto).

4. Image (Slika)

Na tem meniju lahko določite nastavitve, povezane s sliko.



- **Sharpness (Ostrina):** obseg prilagoditve je od 0 do 100.
- **Trace Free:** prilagodi odzivni čas monitorja.

- **Aspect Control (Nadzor stranic):** prilagodi razmerje stranic na nastavitve Full (Polno), 4:3, 1:1 (izbirno) ali OverScan (izbirno).



Razmerje 4:3 je na voljo samo, če je vhodni vir v formatu 4:3. Možnost OverScan je na voljo samo za vhodni izvor HDMI.

- **VividPixel:** izboljša obris prikazane slike na zaslonu in ustvari kakovostne slike.
- **ASCR:** vklopi/izklopi funkcijo ASCR (ASUS Smart Contrast Ratio).
- **Position (Položaj) (na voljo samo za vhod VGA):** prilagodi vodoravni položaj (H-Position) in navpični položaj (V-Position) slike. Obseg prilagoditve je od 0 do 100.
- **Focus (Fokus) (na voljo samo za vhod VGA):** z ločeno prilagoditvijo nastavitvev Phase (Stopnja) in Clock (Ura) zmanjša šum v vodoravnih in navpičnih vrsticah. Obseg prilagoditve je od 0 do 100.

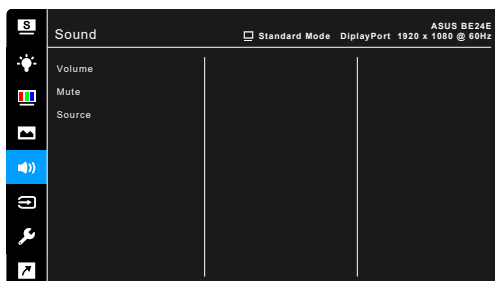


- Možnost Phase (Stopnja) prilagodi stopnjo signala pikselske ure. Če je nastavev stopnje napačna, pride na zaslonu do motenj v vodoravnih črtah.
- Clock (Ura) (frekvenca slikovnih točk) nadzira število slikovnih točk, ki so poskenirane pri enem vodoravnem potegu. Če frekvenca ni pravilna, so na zaslonu vidne navpične črte, slika pa ni proporcionalna.

- **Auto Adjust (Samodejna prilagoditev):** samodejno prilagodi sliko na njen optimalni položaj, takt in stopnjo (samo za način VGA).

5. Sound (Zvok)

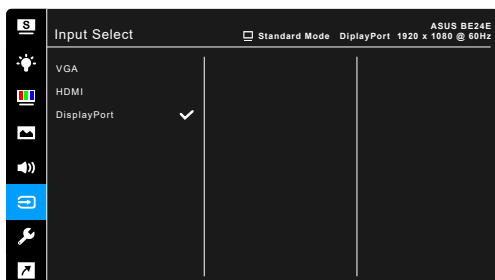
Na tem meniju lahko prilagodite izbire Volume (Glasnost), Mute (Nemo) in Source (Izvor).



- **Volume (Glasnost):** obseg prilagoditve je od 0 do 100.
- **Mute (Nemo):** vklopi in izklopi zvok monitorja.
- **Source (Izvor):** določi, iz katerega izvora prihaja zvok monitorja.

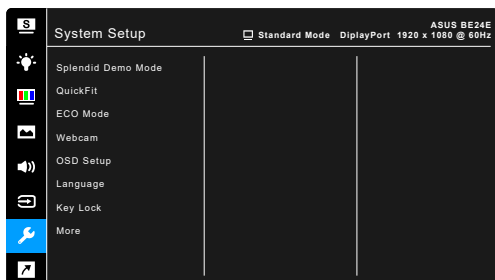
6. Input Select (Izbira vhoda)

S to funkcijo lahko izberete želeni vhodni izvor.

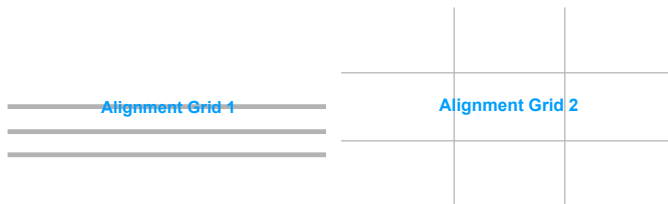


7. System Setup (Nastavitev sistema)

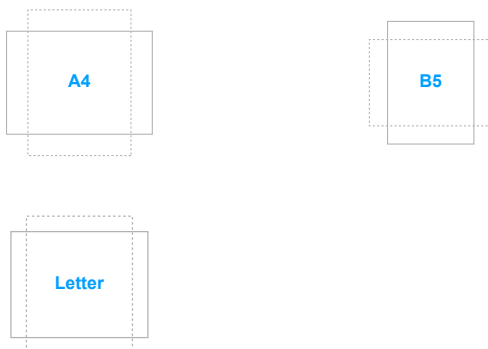
Omogoča prilagoditev sistema.



- **Splendid Demo Mode:** razdeli zaslon na dva dela za primerjalni način Splendid. (samo za Scenery mode (Način pokrajine))
- **QuickFit:** s to funkcijo si lahko neposredno na zaslonu ogledate pregledog postavitve dokumenta ali fotografije, ne da bi morali natisniti preskusne kopije.
 - * Vzorec mreže: oblikovalcem in uporabnikom omogoča lažjo razvrstitev in razporeditev vsebine na eno stran, da lahko dosežejo enoten videz in delovanje.



- * Velikost papirja: dokumente si lahko ogledate v dejanski velikosti na zaslonu.



- * Fotografija: funkcija QuickFit, ki prikazuje različne fotografije v dejanski velikosti, fotografom in drugim uporabnikom omogoča natančen ogled in urejanje fotografij v dejanski velikosti na zaslonu.



- **ECO Mode:** zmanjša porabo energije.
- **Webcam:** za omogočanje ali onemogočanje spletne kamere.
- **OSD Setup (Nastavitev OSD):**
 - * Prilagodi časovno omejitev menija OSD od 10 do 120 sekund.
 - * Omogoči ali onemogoči funkcijo DDC/CI.
 - * Prilagodi ozadje menija OSD od neprozornega do prozornega.
- **Language (Jezik):** Izberate lahko med 21 jeziki, vključno z naslednjimi: angleščina, francoščina, nemščina, italijanščina, španščina, nizozemščina, portugalsščina, ruščina, češčina, hrvaščina, poljščina, romunščina, madžarščina, turščina, poenostavljena kitajščina, tradicionalna kitajščina, japonsščina, korejščina, tajščina, indonezijsčina in perzijsčina.
- **Key Lock (Zaklepanje tipk):** onemogoči vse funkcijske tipke. Če želite preklicati funkcijo zaklepanja tipk, pritisnite drugi gumb na desni in ga pridržite več kot pet sekund.

- **Information (Informacije):** prikaže informacije o monitorju.
- **Power Indicator (Indikator napajanja):** vklopi/izklopi indikator LED napajanja.
- **Power Key Lock (Zaklepanje tipke za vklop):** omogoči ali onemogoči tipko za vklop.
- **Auto Source Detection (Samodejno zaznavanje vira):** omogoči ali onemogoči funkcijo samodejnega zaznavanja vira.
- **All Reset (Ponastavi vse):** »Yes« (Da) omogoča obnovitev privzetih nastavitvev.

8. Shortcut (Bližnjica)

Definira funkcije za gumba Shortcut 1 (Bližnjica 1) in Shortcut 2 (Bližnjica 2).



- **Shortcut 1 (Bližnjica 1)/Shortcut 2 (Bližnjica 2):** izbere funkcijo za gumba Shortcut 1 (Bližnjica 1) in Shortcut 2 (Bližnjica 2).



Ko je določena funkcija izbrana ali aktivirana, bližnjična tipka morda ne bo podprta. Razpoložljive izbire funkcij za bližnjico: Blue Light Filter (Filter modre svetlobe), Splendid, Brightness (Svetlost), Auto Adjust (Samodejna prilagoditev), Contrast (Kontrast), Color Temp. (Barvna temperatura), Volume (Glasnost), Input Select (Izbira vhoda).

3.2 Povzetek tehničnih podatkov

BE24EQK

Vrsta zaslona	TFT LCD
Velikost zaslona	23,8-palčni široki zaslon (16:9, 60,47-cm)
Največja ločljivost	1920 x 1080
Slikovna točka	0,2745 mm x 0,2745 mm
Svetlost (značilna)	300 cd/m ²
Kontrastno razmerje (značilno)	1000:1
Kontrastno razmerje (največje)	100.000.000:1 (z vklopljeno funkcijo ASCR)
Kot gledanja (V/N) CR>10	178°/178°
Barve na zaslonu	16,7 milijona
Odzivni čas	≤ 5 ms (iz sive v sivo)
Video izboljšava SplendidPlus	Da
Izbira SplendidPlus	8 video prednastavljenih načinov
Samodejna prilagoditev	Da
Izbira barvne temperature	4 barvne temperature
Analogni vhod	D-Sub
Digitalni vhod	DisplayPort v1.2, HDMI v1.4
Digitalni izhod	Ne
Priključek za slušalke	Da
Vhod za zvok	Da
Zvočnik (vgrajeni)	2 W x 2 stereo, RMS
Vrata USB 3.0	1 x za prenos v smeri navzgor
Barve	Črna
Lučka LED napajanja	Sveti belo (vklopljen)/oranžno (način pripravljenosti)
Nagib	+20° ~ -5°
Sukanje	Ne
Vrtenje	Ne
Prilagoditev višine	Ne
Ključavnica Kensington	Da
Vhodna izmenična napetost	Izmenični tok: 100 do 240 V
Poraba energije	Vklopljeno: < 15 W** (običajno), stanje pripravljenosti: < 0,5 W (običajno), izklopljen: 0 W (izključen)
Temperatura (delovna)	0°C do 40°C
Temperatura (mirovanje)	-20°C do +60°C
Mere (Š x V x G) brez stojala	540 x 355 x 53 mm
Mere (Š x V x G) s stojalom	540 x 426 x 195 mm, 610 x 432 x 169 mm (paket)
Teža (ocena)	4,6 kg (neto); 3,9 kg (brez stojala); 6,2 kg (bruto)

Več jezikov	21 jezikov (angleščina, francoščina, nemščina, italijanščina, španščina, nizozemščina, portugalščina, ruščina, češčina, hrvaščina, poljščina, romunščina, madžarščina, turščina, poenostavljena kitajščina, tradicionalna kitajščina, japonsščina, korejščina, tajščina, indonezijsčina in perzijsčina)
Pripomočki	Vodnik za hitri začetek, garancijska kartica, napajalni kabel, kabel HDMI (dodatna oprema), kabel DisplayPort (dodatna oprema), kabel VGA (dodatna oprema), kabel USB B v A (dodatna oprema), zvočni kabel (dodatna oprema), izvijač v obliki črke L (dodatna oprema), 4 vijaki (dodatna oprema)
Skladnost in standardi	UL/cUL, FCC, ICES-3, EPEAT (bronast), CB, CE, ErP, WEEE, ISO 9241-307, UkrSEPRO, CU, CCC, CEL, BSMI, RCM, MEPS, VCCI, PSE, PC Recycle, J-MOSS, KC, KCC, e-Standby, Energy Star®, TCO, RoHs, Windows 7/8.1/10 WHQL, brez utripanja, šibka modra svetloba, NFPA99

*Tehnični podatki se lahko spremenijo brez obvestila.

**Meritev svetlosti zaslona 200 nitov brez povezave za zvok/USB/bralnik kartic.

BE24EQSK

Vrsta zaslona	TFT LCD
Velikost zaslona	23,8-palčni široki zaslon (16:9, 60,47-cm)
Največja ločljivost	1920 x 1080
Slikovna točka	0,2745 mm x 0,2745 mm
Svetlost (značilna)	300 cd/m ²
Kontrastno razmerje (značilno)	1000:1
Kontrastno razmerje (največje)	100.000.000:1 (z vklopljeno funkcijo ASCR)
Kot gledanja (V/N) CR>10	178°/178°
Barve na zaslonu	16,7 milijona
Odzivni čas	≤ 5 ms (iz sive v sivo)
Video izboljšava SplendidPlus	Da
Izbira SplendidPlus	8 video prednastavljenih načinov
Samodejna prilagoditev	Da
Izbira barvne temperature	4 barvne temperature
Analogni vhod	D-Sub
Digitalni vhod	DisplayPort v1.2, HDMI v1.4
Digitalni izhod	Ne
Priključek za slušalke	Da
Vhod za zvok	Da
Zvočnik (vgrajeni)	2 W x 2 stereo, RMS
Vrata USB 3.0	1 x za prenos v smeri navzgor
Barve	Črna
Lučka LED napajanja	Sveti belo (vklopljen)/oranžno (način pripravljenosti)

Nagib	+35° ~ -5°
Sukanje	+90° ~ -90°
Vrtenje	+180° ~ -180°
Prilagoditev višine	130 mm
Ključavnica Kensington	Da
Vhodna izmenična napetost	Izmenični tok: 100 do 240 V
Poraba energije	Vklopljeno: < 15 W** (običajno), stanje pripravljenosti: < 0,5 W (običajno), izklopljen: 0 W (izključen)
Temperatura (delovna)	0°C do 40°C
Temperatura (mirovanje)	-20°C do +60°C
Mere (Š x V x G) brez stojala	540 x 355 x 53 mm
Mere (Š x V x G) s stolalom	540 x 498 x 211 mm (najvišje), 540 x 368 x 211 mm (najnižje), 746 x 440 x 170 mm (paket)
Teža (ocena)	5,6 kg (neto); 3,7 kg (brez stojala); 7,9 kg (bruto)
Več jezikov	21 jezikov (angleščina, francoščina, nemščina, italijanščina, španščina, nizozemščina, portugalščina, ruščina, češčina, hrvaščina, poljščina, romunščina, madžarščina, turščina, poenostavljena kitajščina, tradicionalna kitajščina, japonsščina, korejščina, tajščina, indonezijsščina in perzijsščina)
Priporočki	Vodnik za hitri začetek, garancijska kartica, napajalni kabel, kabel HDMI (dodatna oprema), kabel DisplayPort (dodatna oprema), kabel VGA (dodatna oprema), kabel USB B v A (dodatna oprema), zvočni kabel (dodatna oprema), komplet MiniPC (dodatna oprema)
Skladnost in standardi	UL/cUL, FCC, ICES-3, EPEAT (bronast), CB, CE, ErP, WEEE, ISO 9241-307, UkrSEPRO, CU, CCC, CEL, BSMI, RCM, MEPS, VCCI, PSE, PC Recycle, J-MOSS, KC, KCC, e-Standby, Energy Star®, TCO, RoHs, Windows 7/8.1/10 WHQL, brez utripanja, šibka modra svetloba, NFPA99

*Tehnični podatki se lahko spremenijo brez obvestila.

**Meritev svetlosti zaslona 200 nitov brez povezave za zvok/USB/bralnik kartic.

3.3 Zunanje mere

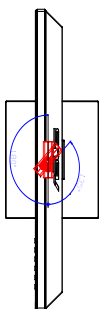
BE24EQK

ASUS C424EQK/BE24EQK Outline

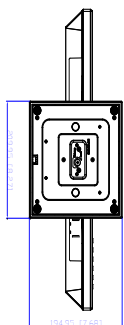
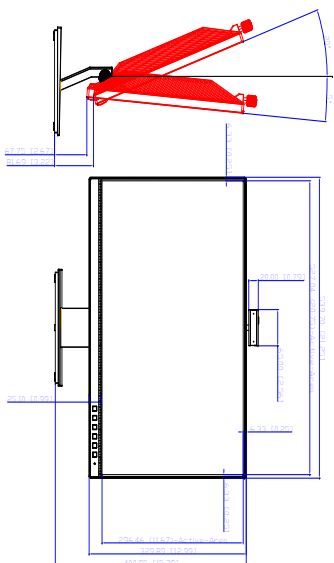
Dimension

* Unit: mm(inch)

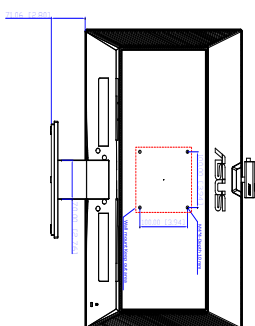
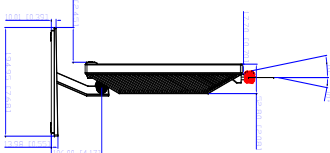
Webcam/Swivel:
Clockwise 180 Degree
Counter-clockwise 135 Degree




Tilt: -5~20 Degree



Webcam/Tilt: -10~10 Degree



3.4 Odpravljanje težav (Pogosta vprašanja)

Težava	Možna rešitev
Lučka LED za vklop/izklop ni vklopljena	<ul style="list-style-type: none"> • Pritisnite gumb , da preverite, ali je monitor VKLOPLJEN. • Preverite, ali je napajalni kabel pravilno priključen v monitor in električno vtičnico. • Preverite, ali je stikalo za vklop nastavljeno na VKLOPLJENO.
Lučka LED sveti oranžno, na zaslonu pa ni slike	<ul style="list-style-type: none"> • Preverite, ali sta monitor in računalnik VKLOPLJENA. • Preverite, ali je signalni kabel pravilno priključen v monitor in računalnik. • Preglejte, ali je katera od nožic na signalnem kablu zvita. • Računalnik povežite z drugim monitorjem, da preverite, ali računalnik pravilno deluje.
Zaslonska slika je presvetla ali pretemna	<ul style="list-style-type: none"> • Prilagodite nastavitvi Contrast (Kontrast) in Brightness (Svetlost) na meniju OSD.
Slika na zaslonu ni centrirana ali pa ni pravilne velikosti	<ul style="list-style-type: none"> • Na meniju OSD prilagodite nastavev H-Position (Vodoravni položaj) ali V-Position (Navpični položaj).
Zaslonska slika migeta ali pa so na sliki vidni valovi	<ul style="list-style-type: none"> • Preverite, ali je signalni kabel pravilno priključen v monitor in računalnik. • Premaknite električne naprave, ki lahko povzročajo električne motnje.
Na zasloni sliki so barvne okvare (bela ni videti bela)	<ul style="list-style-type: none"> • Preglejte, ali je katera od nožic na signalnem kablu zvita. • Na meniju OSD izvedite funkcijo All Reset (Ponastavi vse). • Na meniju OSD prilagodite barvne nastavitve R/G/B ali izberite možnost Color Temp. (Barvna temperatura).
Slika na zaslonu je zamegljena ali zabrisana	<ul style="list-style-type: none"> • Prek menija OSD prilagodite kontrolnika Phase (Stopnja) in Clock (Ura).
Ni zvoka ali tih zvok	<ul style="list-style-type: none"> • Preverite, ali je kabel HDMI/DisplayPort pravilno priključen v monitor in računalnik. • Prilagodite nastavitve glasnosti za monitor in napravo HDMI/DisplayPort. • Prepričajte se, da je gonilnik zvočne kartice računalnika pravilno nameščen in aktiviran.

3.5 Podprti operacijski načini

Frekvenca ločljivosti	Vodoravna frekvenca (KHz)	Navpična frekvenca (Hz)	Takt slikovnih točk (MHz)
640x480	31,47(N)	59,94(N)	25,18
640x480	35,00(N)	66,66(N)	30,24
640x480	37,87(N)	72,82(N)	31,5
640x480	37,5(N)	75,00(N)	31,5
720x400	31,47(N)	70,08(P)	28,32
800x600	35,16(P)	56,25(P)	36,00
800x600	37,88(P)	60,32(P)	40,00
800x600	48,08(P)	72,12(P)	50,00
800x600	46,86(P)	75,00(P)	49,50
832x624	49,72(P/N)	74,55(P/N)	57,28
1024x768	48,36(N)	60,00(N)	65,00
1024x768	56,476(N)	70,069(N)	75,00
1024x768	60,02(N)	75,00(N)	78,75
1152x864	67,5(P/N)	75,00(P/N)	108
1280x720	45,00(P)	60,00(N)	75,25
1280x768	47,78(P)	60,00(N)	79,5
1280x800	49,7(P)	60,00(N)	83,5
1280x960	60,00(P)	60,00(N)	108
1280x1024	63,98(P)	60,02(N)	108
1280x1024	79,98(P)	75,02(N)	135
1360x768	47,712(P)	59,79(P)	85,5
1366x768	47,712(P)	59,79(P)	85,5
1440x900	55,94(N)	59,89(P)	106,5
1600x1200	75,00(P)	60,00(P)	162
1680x1050	65,29(P)	60,00(P)	146,25
1920x1080	67,5(P)	60,00(P)	148,5

* »P«/»N« pomeni »pozitivno«/»negativno« polarnost za vhodni H-sync/V-sync (vhodni čas).
 Ko monitor deluje v video načinu (t.j. ne prikazuje podatkov), so poleg videa standardne ločljivosti
 podprti tudi naslednji načini visoke ločljivosti.

Vnaprej nastavljeni	Ime časovne izbire	Format slikovne točke	Vodoravna frekvenca (kHz)	Navpična frekvenca (Hz)	Hitrost slikovnih točk (MHz)	Zaslonski meni
1	480p	720 x 480	31,469	60	27	480p-60Hz
2	720p60	1280 x 720	45	60	74,25	720p-60Hz
3	576p	720 x 576	31,25	50	27	576p-50Hz
4	720p50	1280 x 720	37,5	50	74,25	720p-50Hz
5	1080p60	1920 x 1080	67,5	60	148,5	1080p-60Hz
6	1080p50	1920 x 1080	56,25	50	148,5	1080p-50Hz